



Broedvogels van Daarle LE in 2008

Symen Deuzeman



SOVON-inventarisatierapport 2009/25
Dit rapport is samengesteld
in opdracht van
Staatsbosbeheer, regio Oost



Broedvogels van Daarle LE in 2008

Symen Deuzeman (SOVON)



SOVON-inventarisatierapport 2009/25
Dit rapport is samengesteld in opdracht
van Staatsbosbeheer, Regio Oost



Colofon

Copyright 2009

Dit rapport is samengesteld in opdracht van Staatsbosbeheer, Regio Oost, door Symen Deuzeman (SOVON).

Als volgt citeren: Deuzeman S. 2009. Broedvogels van Daarle LE in 2008. SOVON-inventarisatierapport 2009/25. SOVON Vogelonderzoek Nederland, Beek-Ubbergen.

Lay-out: Peter Eekelder en Symen Deuzeman

Foto's: Symen Deuzeman.

Foto's omslag: Symen Deuzeman (Bruineveld, 6 augustus 2008) & Harvey van Diek (Zomertortel).

Niets uit dit rapport mag worden vermenigvuldigd d.m.v. druk, fotokopie, microfilm of op welke andere wijze dan ook, zonder voorafgaande toestemming van SOVON en/of de opdrachtgever.

ISSN-nummer: 1382-6255

Inhoud

	Pag.
1. Inleiding	3
2. Gebied	4
3. Werkwijze en omstandigheden in 2008	6
4. Resultaten	8
4.1. Soorten en aantallen	8
4.2. Aantalsveranderingen Bruineveld	8
4.3. Soortbesprekingen	12
4.4. Enkele waarnemingen van niet-broedvogels	16
4.5. Overige fauna	17
5. Evaluatie	18
Samenvatting	19
Literatuur	20
Bijlage I. Weersomstandigheden 2008	
Bijlage II. Verspreidingskaarten	

1. Inleiding

Staatsbosbeheer gebruikt in haar bedrijfssturing plantensoorten, vegetatietypen en broedvogelsoorten als graadmeter voor de kwaliteit en doelrealisatie van haar terreinen. In ieder terrein wordt zo in een cyclus van tien jaar een basiskartering uitgevoerd van plantensoorten, vegetatietypen en broedvogels. In de tussenliggende periode wordt een selectie van vogel- en plantensoorten en andere Rode Lijst-soorten gemonitord door gespecialiseerde boswachters en vrijwilligers. Met deze gegevens uit de basiskarteringen en de monitoring wordt de evaluatie van het beheer (Interne Kwaliteitsbeoordeling, kortweg IK) uitgevoerd. Zo kan beoordeeld worden of het gevoerde beheer de gewenste effecten heeft gehad. Maar ook kunnen in de analyse andere factoren zoals verzuring, vermisting, verdroging en andere negatieve en/of positieve effecten op de natuurkwaliteiten van een gebied worden vastgesteld. De uitgewerkte gegevens, onder andere digitale verspreidingsgegevens, worden opgeslagen in de digitale database (Kievit) van Staatsbosbeheer.

Binnen dit kader werd in opdracht van Staatsbosbeheer regio Oost in het object Daarle LE (159,7 ha) een broedvogelinventarisatie uitgevoerd in 2008. Het gebied bestaat uit verspreid liggende landschapselementen (LE). De inventarisatie beperkte zich tot zeldzame, schaarse en een selectie van algemene soorten en werd uitgevoerd door de samensteller van dit rapport, werkzaam bij Vereniging SOVON Vogelonderzoek Nederland.

Binnen het object ligt het Bruineveld. Hier is door André Marissen, Richard Lucas, Peter Kip en Jan Krooshof van de Vogelwerkgroep Midden Overijssel en boswachter I&M Rick Ruis een BMP alle soorten inventarisatie uitgevoerd. De resultaten van deze inventarisatie wordt vergeleken met eerdere gelijksoortige karteringen in 1992 en 1993. Het basismateriaal ligt opgeslagen in het SOVON-kantoor te Beek-Ubbergen.

Voor hulp in het veld, aandragen van materiaal en becommentariëren van het concept bedank ik Andrea van den Berg, Ton Klomphaar, Jaap Rouwenhorst en Rick Ruis (Staatsbosbeheer regio Oost) en Willem van Manen, Dries Oomen en Lara Marx (SOVON Vogelonderzoek Nederland).



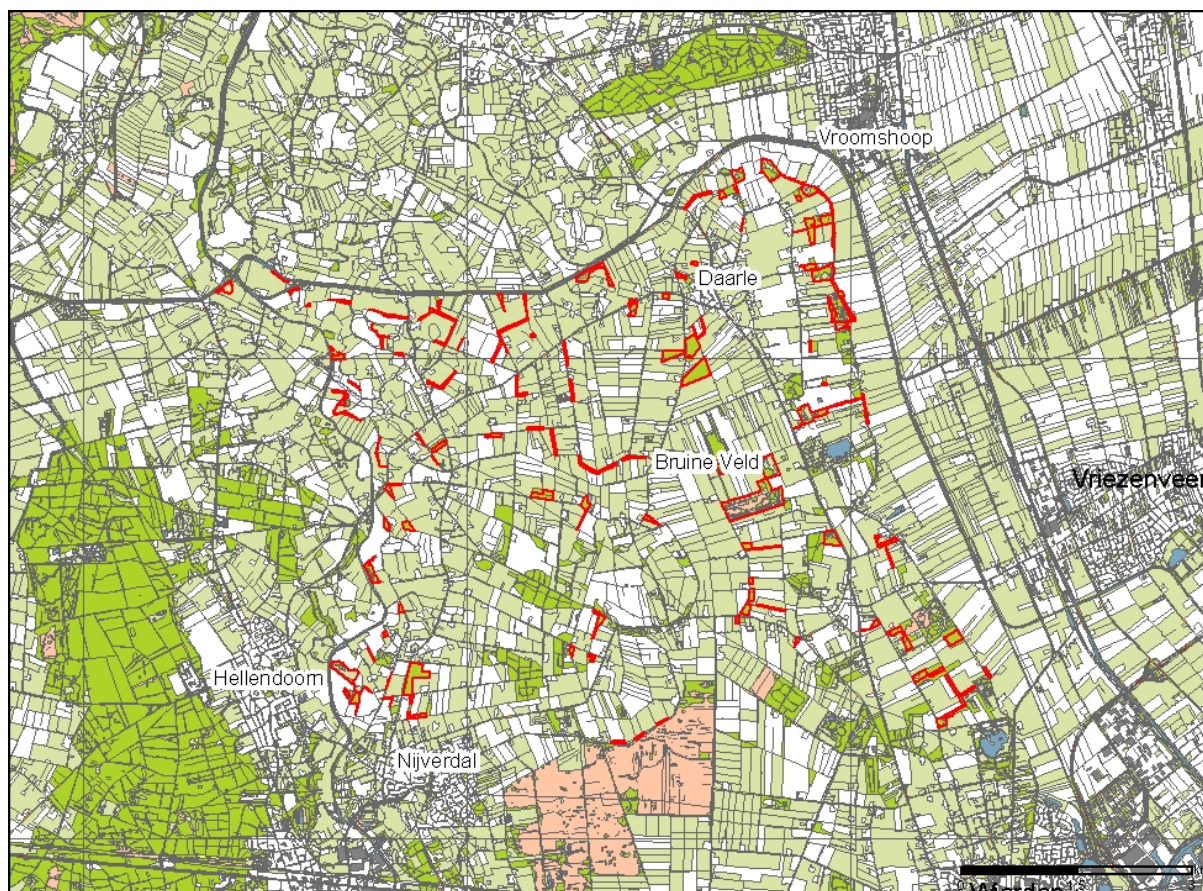
Daarle rond Koninginnedag met de monnikenfeesten (Daarle, 28 april 2008)

2. Gebied

De landschapselementen van Daarle (kortweg Daarle LE) liggen verspreid in een gebied van 53 km² centraal in Overijssel ten oosten van de Sallandse Heuvelrug (figuur 1). De westzijde van het gebied waarbinnen de elementen liggen wordt begrensd door de waterloop de Midden Regge, met in het zuidwesten de dorpen Hellendoorn en Nijverdal. De noordgrens wordt gevormd door het Overijsselse Kanaal, met in het noordoosten het dorp Daarle. De zuidgrens raakt het Wierdense Veld en de gehele oostkant loopt van Daarlerveen tot iets ten zuiden van Hoge Hexel. In het oostelijke deel van het gebied loopt de N751 van Wierden naar Daarle. Het gebied wordt omgeven door intensief agrarisch en voornamelijk open landschap. Het landschap ten oosten van het gebied rond Vriezenveen/Daarlerveen wordt gekenmerkt door een open, vlak landschap, waar grootschalige veenontginning heeft plaatsgevonden. Alleen in het zuidelijke deel ligt een aantal bosfragmenten, hoofdzakelijk in particulier beheer of in beheer bij het Landschap Overijssel. De totale oppervlakte van het object Daarle LE bedraagt 159,7 ha.

De eerder genoemde weg tussen Wierden en Daarle (N751) ligt op een keileemrug. De bodem in het overgrote deel van het gebied bestaat uit meer of minder leemhoudende zandgronden en venige gronden. De venige gronden liggen vooral aan de oostelijk deel van het gebied. In het westelijke deel komen natte gronden voor, waaronder de beekafzettingen in het Reggedal.

Het huidige beeld van het gebied komt voort uit de destijds totale ontginning van een uitgestrekt vochtig heidegebied is geweest. De hoogteligging in het gebied varieert van 6,00 m +NAP tot 18,00 m +NAP. Het gebied is in vergelijking met het landschap ten oosten hiervan vrij gevarieerd. Er is veel afwisseling in hoogteligging, bodemgesteldheid en het landschapsbeeld is behoorlijk besloten.



Figuur 1. Situering van Daarle LE in de omgeving.

De landschapselementen bestaan hoofdzakelijk uit jonge aanplanten van voornamelijk zomereiken, esdoorns, essen en berken. De leeftijd van de opstanden is erg jong en bedraagt in de meeste gevallen 15-30 jaar. Vaak staan langs de randen van de aanplanten in rijen oudere eiken, zwarte elzen, berken of populieren en in het oostelijke deel ook grove dennen. Veel van de aanplanten bestaan uit lijnvormige aanplanten in het landschap, die doorgaans niet al te breed zijn. Daarentegen zijn er ook voldoende percelen bij die een oppervlakte hebben van 5-10 ha. In deze percelen is vaak een open extensief beheerde grasland aanwezig, met her en der een gegraven waterpartij. In de jonge aanplanten is vaak nog weinig ondergroei aanwezig, maar langs de randen en in de smalle lijnvormige aanplanten is vaak een weelderige begroeiing te vinden van ruijge met onder andere vlier, braam en brandnetel. Sparzaam komen ook gemengde naaldhoutopstanden voor met Japanse lariks, fijnspar en grove dennen. In het oostelijke deel komt plaatselijk brem voor. Langs het Overijsselse Kanaal komen enkele percelen voor met oud wilgen – en zwarte elzenbos. Langs de Midden-Regge vindt op een aantal plaatsen natuurontwikkeling plaats. Hier zijn bij enkele objecten waterpartijen aanwezig, waar soms riet en lisdodde is opgeslagen. In dit gebied komen ook enkele percelen voor met oude eiken, zwarte elzen en berken. De landschapselementen, vooral in het oostelijke deel, hebben een kleinschalig karakter.



Het slingerende verloop van de Midden-Regge bleek een interessant biotoop voor IJsvogels (17 juni 2008).

3. Werkwijze en omstandigheden in 2008

Weersomstandigheden

Het voorjaar van 2008 werd voorafgegaan door een zachte winter en afgezien van lage temperaturen in maart, was het overwegend warm in april-juni, maar wel vaak winderig. In juli wilde het niet echt zomeren, maar voor vrijwel alle soorten waren toen de meeste data al verzameld. Voor een algemeen overzicht van het weer in het broedseizoen van 2008, wordt verwezen naar Bijlage 1.

Overige condities voor vogels

Eik en beuk droegen in het najaar van 2007 redelijk tot goed. Hetzelfde gold voor de zaadzetting van douglas en grove den.

Keuze van geïnventariseerde soorten

In het studiegebied zijn vooral broedvogelsoorten onderzocht waarvan het voorkomen iets kan zeggen over de kwaliteit van de heidevelden of de effecten van het gevoerde beheer. Enkele algemene soorten werden niet geïnventariseerd. Het mee-inventariseren van deze soorten (Winterkoning, Roodborst, Merel, Koolmees, Pimpelmees en Vink) gaat bij grootschalige inventarisaties ten koste van de kwaliteit van de resultaten van zeldzamer soorten. In het BMP-A plot de Bruineveld werden alle broedvogelsoorten geïnventariseerd.

Veldwerk

In het BMP-A plot werden acht integrale inventarisatieronden uitgevoerd in de periode april t/m juni. Hiervan betrof het zes rondes in de vroege ochtenduren en twee rondes in de avonduren in juni, specifiek voor schemeractieve soorten. In het BMP-A plot werd in totaal 20 uur en 36 minuten besteed aan veldwerk, wat neerkomt op 46,6 minuten/ha (tabel 1).

Tabel 1. Bezoektijden BMP-A plot Bruineveld (26,5 ha) in 2008.

BMP-ronde	Datum	Begin	Eind	Uren
1	5-apr	6:30	9:30	3,0
2	12-apr	6:00	9:15	3,3
3	26-apr	5:30	8:10	2,7
4	10-mei	5:10	8:00	2,8
5	24-mei	4:45	7:30	2,8
6	7-jun	4:30	6:30	2,0
7	7-jun	22:00	0:30	2,5
8	22-jun	4:30	6:00	1,5
Totaal/uren				20,6

De inventarisatie van het grootste deel van de landschapselementen van Daarle bleek een enorm karwei. De elementen liggen zeer verspreid over en in het landschap en bovendien waren ze vaak klein in omvang, waardoor er steeds heen en weer gelopen moest worden.

Voor één bezoek aan alle elementen was tussen de 28-31 uur effectieve inventarisatietijd nodig voor slechts 159 ha. In een aaneengesloten natuurgebied is voor eenzelfde aantal ha ongeveer 6 uur nodig! Hierop is besloten om alle elementen tweemaal intensief te bezoeken in de meest geschikte periode. Dit heeft geleid tot een goed beeld van de broedvogelbevolking. Er zijn geen avondrondes gebracht aan de elementen. Vanwege de vaak jonge leeftijd en kleine oppervlaktes van de aanplanten is het niet aannemelijk dat er schemeractieve soorten zitten.

In totaal is er door de SOVON-medewerker 59 uur en 15 minuten besteed aan veldwerk, wat neerkomt op 22,3 min/ha (tabel 2). Tegenover de inventarisatietijd van het BMP-A plot is in totaal 79 uur en 51 minuten besteed. Dit komt neer op 30 min/ha voor het gehele object Daarle LE in 2008.

Tabel 2. Bezoektijden in Daarle LE (159,7 ha) in 2008 (exclusief BMP-plot).

Datum	Begin	Eind	Uren
21-apr	6:40	17:20	10,7
28-apr	6:40	11:10	4,5
30-apr	6:45	19:40	12,9
17-jun	5:45	18:15	12,5
18-jun	5:30	15:10	9,7
19-jun	9:30	18:30	9,0
Totaal/uren			59,3

Er werd uitsluitend lopend gekarteerd. Bij roofvogels en kraaien werd intensief gezocht naar nesten. Bij alle soorten werd veel aandacht besteed aan uitsluitende waarnemingen en werden buitenranden van het gebied meegeïventariseerd, waardoor overschatting van het aantal territoria vrijwel uitgesloten is.

Interpretatie

Bij de interpretatie werd uitgegaan van de criteria zoals opgesteld in de Handleiding Broedvogel Monitoring (van Dijk 2004). Bij roofvogels, spechten, Ekster en Zwarte Kraai werden de criteria aangescherpt door uit te gaan van nestindicatieve waarnemingen en nestvondsten, waardoor aantallen en verspreiding van deze soorten de werkelijkheid waarschijnlijk dicht benaderen.



In de grotere landschapselementen zijn vaak open extensief beheerde graslandjes aanwezig, wat aantrekkelijk is voor struweelsoorten en bosrandvogels (Daarle, 18 juni 2008).

4. Resultaten

4.1. Soorten en aantallen

In de Daarle LE werden in totaal 59 vogelsoorten als waarschijnlijke of zekere broedvogel geregistreerd. Van 53 soorten zijn gegevens in het hele gebied verzameld, de overige zes behoren tot de (zeer) algemene soorten en van deze soorten is alleen de aanwezigheid genoteerd (tabel 2). In totaal zijn negen soorten vastgesteld die voorkomen op de Rode Lijst van bedreigde en/of karakteristieke vogelsoorten, te weten: Zomertortel, Koekoek, Groene Specht, Spotvogel, Grauwe Vliegenvanger, Matkop, Wielewaal, Ringmus en Kneu (van Beusekom *et al.* 2005). In de terminologie van SOVON kan één soort als zeldzaam worden aangeduid, de IJsvogel (van Dijk *et al.* 2004).

Tabel 2. Soorten, aantallen en dichtheden per 10 ha van integraal gekarteerde soorten in Daarle LE (159,7 ha) in 2008. Rode Lijstsoorten staan aangegeven met een sterretje.

Soort	Aantal	N/10 ha	Soort	Aantal	N/10 ha
Knobbelzwaan	2	0,1	Braamsluiper	2	0,1
Nijlgans	1	0,1	Grasmus	32	2,0
Wilde Eend	12	0,8	Tuinfluit	82	5,1
Havik	1	0,1	Zwartkop	150	9,4
Sperwer	6	0,4	Tjiftjaf	186	11,7
Buizerd	6	0,4	Fitis	125	7,8
Fazant	12	0,8	Goudhaan	2	0,1
Waterhoen	4	0,3	Grauwe Vliegenvanger*	3	0,2
Meerkoet	9	0,6	Bonte Vliegenvanger	2	0,1
Holenduif	3	0,2	Staartmees	19	1,2
Houtduif	65	4,1	Matkop*	9	0,6
Turkse Tortel	1	0,1	Pimpelmees	37	2,3
Zomertortel*	5	0,3	Boomklever	3	0,2
Koekoek*	1	0,1	Boomkruiper	21	1,3
IJsvogel*	3	0,2	Wielewaal*	1	0,1
Groene Specht*	8	0,5	Gaai	26	1,6
Grote Bonte Specht	18	1,1	Ekster	7	0,4
Kleine Bonte Specht	1	0,1	Zwarte Kraai	15	0,9
Boompieper	28	1,8	Spreeuw	7	0,4
Heggenmus	24	1,5	Ringmus*	12	0,8
Gekraagde Roodstaart	2	0,1	Groenling	3	0,2
Zanglijster	64	4,0	Putter	3	0,2
Grote Lijster	5	0,3	Kneu*	3	0,2
Sprinkhaanzanger	1	0,1	Appelvink	2	0,1
Bosrietzanger	2	0,1	Geelgors	30	1,9
Kleine Karekiet	3	0,2	Rietgors	3	0,2
Spotvogel*	8	0,5			

4.2. Aantalsveranderingen Bruineveld

Voor het beheer is het van belang te weten waarom bepaalde vogelsoorten zijn toegenomen of juist zijn afgenomen. Het is hierbij van belang om te kijken of de ontwikkeling in de broedvogelaantallen lokaal is (en dus met het beheer te maken kan hebben) of dat de landelijke situatie wordt weerspiegeld. In het laatste geval kunnen grotere invloeden zoals verdroging of ontwikkeling in overwinteringsgebieden buiten Nederland de trend bepalen.

Beschikbare informatie

In het object Daarle LE zijn alleen vergelijkbare inventarisaties uitgevoerd in het Bruineveld in 1992 en 1993 door Machiel Oude Veldhuis en Fred Roelofs (Oude Veldhuis 1992, Oude Veldhuis & Roelofs 1993). Hetzelfde gebied is door leden van de Vogelwerkgroep Midden Overijssel en boswachter I&M Rick Ruis in 2008 onderzocht op alle broedvogelsoorten (figuur 2). Vanwege verschillen in systematiek van inventarisatie en waarnemers, moet rekening gehouden worden met waarnemersverschillen. Grote aantalsveranderingen echter en het verdwijnen en opduiken van soorten zijn waarschijnlijk reëel.



Figuur 2. Ligging van het BMP-plot Bruineveld (26,5 ha) dat in 1992, 1993 en 2008 werd geïnventariseerd (rode lijn).

Bosvogels

Bosvogels vertonen in de reeks van inventarisaties een opwaartse trend, waarschijnlijk als gevolg van het ouder worden van het bos en mogelijk ook de toenemende oppervlakte (tabel 3). De aanwezigheid van een aantal echte bosvogels in 2008 is hier een goed bewijs van, zoals de Havik, Grauwe Vliegenvanger, Boomkruiper, Boomklever, Wielewaal en Appelvink. De beschikbaarheid aan natuurlijke holtes voor holenbroeders lijkt ook te zijn toegenomen, getuige de vestiging van Holenduif en Boomklever en de toename van Pimpelmees en Koolmees. De vestiging van de Groene Specht is opvallend te noemen, gezien de status als Rode Lijstsoort. De regionale en landelijke trend laat de laatste jaren weer een voorzichtige positieve trend zien. De soort doet het in de landschapselementen van Daarle aardig goed. Vermoedelijk vanwege het kleinschalige karakter met een afwisseling van bosjes en extensieve graslandjes, die als foerageergebied gebruikt worden. Opvallend is de sterke afname van de Houtduif. Dit is conform de landelijke trend, maar de vestiging van de Havik als superpredator in het terrein zou hierin ook een belangrijke rol kunnen spelen. Soorten die gebaat zijn bij een goed ontwikkelde struiklaag of een dichte tweede boomlaag zijn toegenomen, zoals Winterkoning, Merel, Zanglijster, Zwartkop en Vink. Over het algemeen kan gesteld worden dat de ontwikkeling van bosvogels in het Bruineveld in overeenstemming is met die van een vogelgemeenschap in ouder wordend bos.

Tabel 3. Aantalsveranderingen bij bosvogels in het Bruineveld in 1992-1993-2008.

Soort	1992	1993	2008
Havik	0	0	1
Holenduif	0	0	1
Houtduif	26	15	2
Groene Specht	0	0	1
Grote Bonte Specht	0	1	1
Winterkoning	4	9	21
Roodborst	6	16	8
Merel	6	7	13
Gekraagde Roodstaart	0	2	0
Zanglijster	0	1	4
Zwartkop	9	9	20
Tjiftjaf	11	13	21
Goudhaan	0	0	2
Grauwe Vliegenvanger	0	0	1
Bonte Vliegenvanger	0	0	1
Staatmees	1	1	1
Matkop	0	1	1
Kuifmees	0	1	0
Pimpelmees	2	2	8
Koolmees	7	8	14
Boomklever	0	0	1
Boomkruiper	0	0	1
Wielewaal	0	0	1
Gaai	3	2	1
Vink	2	4	21
Appelvink	0	0	1
Totaal territoria	77	92	147
Totaal soorten	11	16	24

Struweelvogels

Struweelvogels initiëren net als bij de bosvogels een toenemende oppervlakte aan zowel bos als struweel in het Bruineveld (tabel 4). Kortom het areaal aan open terrein groeit dicht met braamstruwelen en houtige opstanden. Dit resulteert in een sterke toename in aantal territoria van vogels en dan met name van de Fitis, Tuinfluiter en Grasmus. Het verdwijnen van de Zomertortel heeft vermoedelijk niets te maken met de oorzaken binnen het terrein, maar met de landelijk sterk negatieve trend van de soort. Opvallend is hierbij de toename van de Spotvogel en Tuinfluiter. Beide soorten doen het namelijk net als de Zomertortel erg slecht in Nederland, zonder dat hiervoor de precieze oorzaak bekend is (overwinteringsgebied?)

Tabel 4. Aantalsveranderingen bij struweelvogels in het Bruineveld in 1992-1993-2008.

Soort	1992	1993	2008
Zomertortel	3	2	0
Heggenmus	1	0	3
Spotvogel	0	1	3
Braamsluiper	1	1	0
Grasmus	5	3	9
Tuinfluitter	3	5	10
Fitis	10	12	46
Grauwe Klauwier	1	0	0
Totaal territoria	24	24	71
Totaal soorten	7	6	5

Water- en heidevogels

Als heidegebied met water heeft het Bruineveld voor broedvogels niet al te veel potenties (tabel 5). Dat komt door de geïsoleerde ligging (het dichtstbijzijnde grotere heideveld ligt op 3 km afstand) en de geringe oppervlakte. Het aantal territoria van vastgestelde soorten vertoont een stijgende lijn. Hiervoor zijn de Boompieper en Geelgors verantwoordelijk. Beide soorten vertonen ook landelijk een stijgende lijn. De toename van beide soorten geeft ook aan dat er in het gebied steeds meer opslag te vinden is.

Tabel 5. Aantalsveranderingen bij water- en heidevogels in het Bruineveld in 1992-1993-2008.

Soort	1992	1993	2008
Wilde Eend	2	2	1
Meerkoet	0	0	2
Koekoek	2	1	0
Boompieper	2	3	18
Geelgors	3	4	11
Rietgors	3	0	3
Totaal territoria	12	10	35
Totaal soorten	5	4	5

Overige soorten

Met de overige soorten zijn soorten aangeduid die geen duidelijke relatie hebben met één van de hierboven behandelde terreintypes. In de regel hebben deze soorten weinig last, of profiteren juist van antropogene invloeden in het landschap. De meeste van deze soorten bereiken de hoogste dichtheden in een situatie waarbij natuur en cultuur zijn geïntegreerd. De huidige trend, waarbij de tweedeling van natuur en (intensieve) landbouw scherper wordt, zou negatief moeten inwerken op deze soorten. Uit de tabel is dat ook wel af te lezen, al is het aantal vastgestelde soorten en territoria wel erg klein.

Tabel 5. Aantalsveranderingen bij overige soorten in het Bruineveld in 1992-1993-2008.

Soort	1992	1993	2008
Torenvalk	0	1	0
Patrijs	0	1	0
Fazant	5	5	2
Turkse Tortel	2	1	0
Grote Lijster	0	0	1
Ekster	1	0	0
Zwarte Kraai	0	0	1
Groenling	1	0	0
Totaal territoria	9	8	4
Aantal soorten	4	4	3

4.3. Soortbesprekingen

In dit hoofdstuk worden gegevens vermeld die aanvullende informatie verschaffen over de betrouwbaarheid van de inventarisatie en de betekenis van het gebied voor broedvogels. Bij een aantal soorten is niet meer informatie voorhanden dan rechtstreeks uit de verspreidingskaart kan worden afgelezen. Deze soorten worden derhalve niet beschreven. Bij een aantal soorten wordt nader ingegaan op broedbiologie en –succes.

HAVIK, *1 territorium*

Een bezet nest werd gevonden in het middeloude naaldhoutvak in het Bruineveld. Het nest bevond zich in een douglas en de jongen vlogen succesvol uit. Daarnaast broedde naar alle waarschijnlijkheid een paar net buiten de grenzen van het gebied bij de Dannenkamp nabij Hoge Hexel. Hier werd op 30 april een kekkerende Havik gehoord en op 19 juni werd een jagend mannetje waargenomen boven dit bos. Opvallend is dat in een aangrenzend landschapselement van Staatsbosbeheer het aanwezige nest van de Sperwer mislukte. Het heeft er veel weg van dat dit nest gepreedeerd is door zijn grotere broer.

SPERWER, *6 territoria*

De landschapselementen bleken een ideaal broedbiotoop te zijn voor Sperwers. Dit heeft te maken met de leeftijd van de jonge loofhoutbosjes in combinatie met het voedselaanbod, dat ruimschoots voorhanden is rondom de vele boerderijen, dorpen en gehuchten. De soort komt redelijk verspreid voor, al is de oostelijke helft meer in trek. In totaal werden zes bezette nesten gevonden, waarvan vier in een zomereik, één in een esdoorn en één in een berk. De nesthoogtes varieerden tussen de 6-10 meter. Daarnaast werden in diverse bosopstanden clusters van oude nesten gevonden, die in 2008 niet bezet waren. Het bleek niet mogelijk goed het broedsucces per paar te volgen, omdat nest controles na de periode 17-19 juni uit zijn gebleven. In deze periode bleken twee nesten te zijn mislukt in de late eifase/vroege jongenfase, één nest had twee grote jongen en bij twee nesten zat het vrouwtje nog te broeden. Van de verzamelde ruipennen bij de nesten, bleek vijfmaal een adulte vrouw en éénmaal een onvolwassen vrouw.

De volgende prooien zijn bij een tweetal nesten verzameld op 18 juni: Spreeuw 2 juv., Huismus 4 juv., Ringmus 1 juv., Boerenwaluw 1 ad., Koolmees 1 juv., Zanglijster 1, Groenling 1, Vink 2.



Karakteristiek broedplaats voor de Sperwer in een jonge loofhoutopstand nabij Daarle (links 30 april 2008 en onder met twee grote jongen 18 juni 2008).



BUIZERD, 6 territoria

De verspreiding van de Buizerd is gelijkmatig verdeeld over het studiegebied. In totaal werden tien bezette nesten gevonden en in één territorium werden hevig alarmerende ouders waargenomen. Hiervan is het nest niet opgezocht (particulier terrein). Van de elf paren zaten er zes binnen de objectgrenzen van Daarle (tabel 6). Nesten werden veelal gevonden in de oudere bospercelen of langs de randen van de jonge loofhoutaanplanten, waar vaak oudere bomen in een rij omheen staan. Het broedsucces was goed te noemen (82%).

In toenemende mate worden de laatste jaren broedende Buizerds aangetroffen buiten de traditionele bosgebieden in het agrarische cultuurland en zelfs midden in stedelijk gebied. De landschapselementen van Daarle is hier een mooi voorbeeld van.

Tabel 6. Broedbiologische gegevens van de Buizerd in Daarle LE in 2008.

Nestnr.	Nestboom	Eieren	Jongen	Opmerkingen
1	Zwarte Els	+	?	
2	Zomereik	+	≥2	buiten gebied
3	Zomereik	+	≥2	
4	Zomereik	+	≥2	
5	?	+	≥1	buiten gebied
6	Grove Den	+	0	mislukt eifase
7	Amerikaanse eik	+	≥1	buiten gebied
8	Grove Den	+	≥2	buiten gebied
9	Zomereik	+	≥1	
10	Berk	+	≥2	
11	Zomereik	+	≥2	buiten gebied

TORENVALK, 0 territoria

Verspreid over de 53 km² hangen diverse nestkasten voor Torenvalken, bij boerderijen of particulieren. Daarnaast is de soort goed in staat om op oude kraaiennesten te broeden. Op tenminste zes locaties werd met vrij grote zekerheid gebroed, gezien het gedrag van de oudervogels (vibreren vleugelslag, voedselvluchten e.d.). De territoria liggen allen buiten de objectgrenzen.

PATRIJS, 0 territoria

In het noordelijke deel van het studiegebied werden twee paartjes waargenomen resp. op 21 april en 18 juni, echter beiden buiten de objectgrenzen.

KWARTEL, 0 territoria

Op 18 juni werd een luidroepende Kwartel waargenomen op een akker in de Daarleresch, echter buiten de objectgrenzen.

KLEINE PLEVIER, 0 territoria

Op 17 juni was een paartje aanwezig in het natuurontwikkelingsproject langs de Midden Regge nabij de Rhaanderesch, echter buiten de objectgrenzen

ZOMERTORTEL, 5 territoria

De Zomertortel doet het erg slecht in Nederland en staat op de Rode Lijst van bedreigde vogelsoorten. De jonge loofhoutopstanden zijn in trek bij de soort, met name als er een dichte struweellaag bij aanwezig is van meidoorn en vlier.

KOEKOEK, 1 territorium

Net als de Zomertortel is de Koekoek een zorgenkindje, met sterk afnemende aantallen in Nederland. De soort is alleen waargenomen in een vrij vochtig landschapselement met bos in de directe omgeving van het Overijsselsche Kanaal.

BOSUIL, 0 territoria

Iets ten noorden van de Roenerveen (oostelijk van Daarle) werd op 28 april een roffelende Zwarte Specht gehoord in een oud stuk vochtig gemengd loofbos. Terwijl er gezocht werd naar een bezette holte van die Zwarte Specht, werd een roestende Bosuil opgemerkt. De locatie van waarneming was echter buiten de objectgrenzen.

RANSUIL, 0 territoria

In een landschapselement iets ten westen van Piksen werd op 19 juni een vers geplukt jong gevonden onder een oud kraaiennest in een grove den. Ook werden hier veel verse braakballen gevonden. In hetzelfde vak bevond zich ook een nest van Buizerd in een grove den met twee uitgevlogen jongen. Dit alles buiten de objectgrenzen.

IJSVOGEL, 3 territoria

De stand van de IJsvogel ligt tot nu toe in het nieuwe millennium in goede jaren bijna tweemaal zo hoog als tijdens de toppen in de jaren negentig. Dit komt door het ontbreken van strenge winters (de winters van 1995/96 en 1996/97 hakten er flink in), de verbetering van de waterkwaliteit van vele oppervlaktewateren en maatregelen tot herstel van natuurlijke steilwanden. In Daarle LE bleek de soort ook talrijk aanwezig en werden vijf territoria aangetroffen, waarvan drie langs de Midden Regge en twee langs het Overijsselsche Kanaal (laatste twee buiten gebied).

GROENE SPECHT, 8 territoria

De landelijke trend is sinds 1990 verdubbeld tot verdrievoudigd. Ook wanneer we bedenken dat dit in feite deels herstel is – in veel gebieden stond de populatie rond 1990 op een dieptepunt – is dit een opmerkelijk positief beeld voor deze mieren-specialist. De grootste winst is bereikt buiten de echte bosgebieden: in agrarisch gebied met oudere bosjes, lanen en boomgaarden. De soort broedt hier in bosjes en beplantingen langs wegen en dijken, en foerageert er op enigszins extensieve weilandjes, grazige dijken, wegbermen, tuinen en boomgaarden. De vele landschapselementen van Daarle passen goed in dit beeld en hier is de soort tamelijk algemeen.

ZWARTE SPECHT, 0 territoria

Op 28 april werd een luid roffelende en later roepende Zwarte Specht gehoord in een oud vochtig gemengd loofbos nabij het Roenerveen. Het stuk bos is particulier eigendom.

KLEINE BONTE SPECHT, 1 territorium

De vele landschapselementen zijn nog erg jong voor een kritische bosbewoner als de Kleine Bonte Specht, die middeloude tot oude structuurrijke loofbossen met relatief veel dood hout prefereert. De enige waarneming van een luid roepende man werd gedaan op 30 april in een vrij groot landschapselement met oudere eiken, grove dennen en berken langs de Piksenweg.

BOOMPIEPER, 28 territoria

De verspreiding van de Boompieper beperkte zich tot het oostelijke drogere deel van het studiegebied. Opvallend is de hoge concentratie in het Bruineveld, een echt bolwerk (zie § 4.2). Buiten het Bruineveld komt de soort hier voor langs de bosranden van elementen met daarbinnen een open plek met extensief grasland.

GEKRAAGDE ROODSTAART, 2 territoria

Net als de Boompieper is de soort alleen vastgesteld in het oostelijke deel. Territoria zijn vastgesteld in ouder gemengd bos (driemaal buiten gebied), bij een boerderij en tweemaal iets ten noorden van de Daarlerweg (gemengd bos en een singel).

FLUITER, 0 territoria

In een oud vochtig gemengd loofbos nabij het Roenerveen net ten oosten van Daarle waren op 30 april twee uitsluitend zingende mannetjes aanwezig. Het stuk bos is particulier eigendom.

SPRINKHAANZANGER, *1 territorium*

Op 28 en 30 april zong een Sprinkhaanzanger in een verbindingsstrook tussen twee elementen ten noorden van de Daarlerweg. Het biotoop bestond uit rietruigte en jonge opslag.

SPOTVOGEL, *8 territoria*

Ondanks het ruime aanbod aan jonge opslag en ruigte bleek de soort schaars in Daarle, waarmee de status als Rode Lijstsoort onderstreept wordt.

TJIFTJAF, *186 territoria*

In vrijwel ieder landschapselement werd wel een Tjiftjaf vastgesteld, waarmee de jonge opgaande loofhoutpercelen een ideaal broedbiotoop voor de soort is.

GRAUWE VLEGENVANGER, *3 territoria*

Een schaarse verschijning in Daarle van deze Rode Lijstsoort, dit gezien de vele open ruimtes in de landschapselementen en de nabijheid van boerderijen bij de elementen.

MATKOP, *9 territoria*

De Matkop staat onder druk in Nederland en is recentelijk op de Rode Lijst geplaatst. Eén van de veel genoemde oorzaken hiervoor is het ouder worden van de bossen, waardoor de zachthoutcomponent afneemt (veel minder berken) en concurrentie met andere mezensoorten. Ook speelt predatie van nesten door spechten een rol. Ondanks de jonge leeftijd van de landschapselementen in Daarle bleek de Matkop een schaarse verschijning. Kennelijk zijn de opstanden nog te vitaal, waardoor er nog teweinig sprake is van natuurlijke holtes.

BOOMKLEVER, *3 territoria*

De Boomklever zit landelijk de laatste jaren enorm in de lift, vanwege het ouder worden van de bossen. Op de nabijgelegen Sallandse Heuvelrug nam de soort in negen jaar toe van 13 naar 64 territoria in 2008 (van Manen 2008). Dat de soort ook de kleine landschapselementen niet schuwt, blijkt uit het (nog schaarse) voorkomen in Daarle. Hoewel de meeste elementen nog te jong zijn, is de soort vastgesteld in de grotere stukken met daarin ouder gemengd bos met een voldoende aanbod aan dood hout.

WIELEWAAL, *1 territorium*

Tussen 10 mei en 7 juni werd de soort waargenomen aan de noordwestkant van het Bruineveld. Daarnaast bleek het oud vochtige gemengde loofbos nabij het Roenerveen interessant voor de soort. Hier werd op 18 juni twee uitsluitend zingende mannetjes waargenomen. Het stuk bos is particulier eigendom.

EKSTER, *7 territoria*

De verspreiding van de Ekster mag gerust opvallend genoemd worden. De soort bleek algemeen in het noordwestelijke deel, maar ontbrak vrijwel geheel in het overige deel van het gebied. Wat hier de oorzaak van is, is onduidelijk. Van de soort werden uitsluitend nesten genoteerd.

KNEU, *3 territoria*

Het aantal territoria van de Kneu valt enigszins tegen. De soort wordt vaak in verband gebracht met jonge aanplanten, opslag en ruigte. Toch komen de bevindingen in Daarle goed overeen met het landelijke beeld, waar een sterk negatieve trend zichtbaar is in het agrarische cultuurland. Hierdoor is de soort zelfs op de Rode Lijst beland. De soort doet het echter wel goed op de heidevelden in Nederland, zoals op de Sallandse Heuvelrug (in negen jaar tijd van 2 naar 68 in 2008).

APPELVINK, *2 territoria*

De vele landschapselementen zijn nog te jong en structuurarm om voor Appelvinken interessant te zijn. De soort werd alleen vastgesteld in de omgeving van het Bruineveld.

GEELGORS, *30 territoria*

De verspreiding van de Geelgors beperkte zich grotendeels tot het oostelijke drogere deel van het

studiegebied. Hier is de soort tamelijk talrijk en komt de binding met het agrarische gebied in combinatie met bosranden en bosschages goed tot uitdrukking. Opvallend is de hoge concentratie in het Bruineveld, een echt bolwerk.

RIETGORS, 3 territoria

De waterpartijen in combinatie met pitrus en riet bleken aantrekkelijk voor Rietgorzen in het Bruineveld. Elders ontbreekt de soort nagenoeg volledig.



De waterpartijen in combinatie met pitrus en riet bleek interessant voor de Rietgors (Bruineveld, 6 augustus 2008).

4.4. Enkele waarnemingen van niet-broedvogels

Van niet-broedvogels werd een aantal interessante waarnemingen verricht. Ze zijn vaak niet meer dan van anekdotische betekenis. Sommige gevallen zouden betrekking kunnen hebben op broedvogels, dan wel op potentiële broedvogels, maar konden niet als zodanig worden geregistreerd.

VISAREND

21 april: 12:49 uur overtrekkend richting Noord over de Midden-Regge.

BOOMVALK

17 juni: een fel door een Zwarte Kraai achterna gezeten Boomvalk werd waargenomen bij het natuurontwikkelingsgebied Kalvenhaar.

TORENVALK

12 april: paartje Bruineveld; vervolgwaarnemingen ontbreken.

REGENWULP

26 april: slaappleats in het Bruineveld, aantal onbekend.

TAPUIT

10 mei: 2 exx. Bruineveld.

OEVERZWALUW

21 april: 1 ex. bij natuurontwikkelingsproject langs de Midden-Regge.

4.5. Overige fauna

Op de verspreidingskaarten in bijlage II worden de exacte locaties van de waarnemingen weergegeven. Er is niet gericht gezocht naar overige fauna. De verspreidingskaart geeft een beeld weer van uitsluitend toevallige waarnemingen.

Het aantal waarnemingen van het *Konijn* kon op één hand worden geteld. De soort bleek dan ook tamelijk schaars. *Hazen* bleken talrijker voor te komen, zoals op de open ruimtes met gras binnen de elementen. Van het *Eenkoorn* werd één nest gevonden in een Berk op 17 juni nabij Kalvenhaar. Leuk en toch wel verrassend waren de drie bewoonde burchten van de *Das*. Het biotoop is voor de soort echter wel geschikt, gezien de vele kleine bosjes in afwisseling met het agrarische landschap. Van de *Vos* werden drie bewoonde burchten gevonden. Het *Ree* bleek tamelijk talrijk voor te komen.



Leuk en verrassend waren de drie Dassenburchten die werden gevonden (Lage veld, Hoge Hexel, 18 juni 2008).

5. Evaluatie

De vele landschapselementen in Daarle bestaan hoofdzakelijk uit jonge aanplanten van voornamelijk zomereiken, esdoorns, essen en berken. De leeftijd van de opstanden is erg jong en bedraagt in de meeste gevallen 15-30 jaar. Vaak staan langs de randen van de aanplanten in rijen oudere eiken, zwarte elzen, berken of populieren en in het oostelijke deel ook grove dennen. In deze percelen is vaak een open extensief beheerde grasland aanwezig, met her en der een gegraven waterpartij. De landschapselementen, vooral in het oostelijke deel, hebben een kleinschalig karakter. De resultaten van de inventarisatie laat zien dat vogelsoorten van struwelen, opslag en jong bos en soorten van bosranden met struiken en boomgroepen met struwelen hoge dichtheden halen. Het gaat dan met name om soorten als de Tjiftjaf, Fitis, Tuinfluiter, Grasmus, Boompieper en Geelgors. Ondanks de jonge leeftijd van de elementen zijn al negen soorten vastgesteld die voorkomen op de Rode Lijst van bedreigde en/of karakteristieke vogelsoorten, te weten: Zomertortel, Koekoek, Groene Specht, Spotvogel, Grauwe Vliegenvanger, Matkop, Wielewaal, Ringmus en Kneu. Met name de Zomertortel en Spotvogel zijn karakteristiek voor jonge aanplanten.

Ook is het aantal boombroedende roofvogels aanzienlijk. De landschapselementen bleken een ideaal broedbiotoop te zijn voor Sperwers. Dit heeft te maken met de leeftijd van de jonge loofhoutbosjes in combinatie met het voedselaanbod, dat ruimschoots voorhanden is rondom de vele boerderijen, dorpen en gehuchten. De Buizerd bleek talrijk voor te komen, waarmee het de landelijke trend volgt. In toenemende mate worden de laatste jaren namelijk broedende Buizerds aangetroffen buiten de traditionele bosgebieden in het agrarische cultuurland en zelfs midden in stedelijk gebied. De landschapselementen van Daarle is hier een mooi voorbeeld van. De Havik heeft zich inmiddels gevestigd.

De vele natuurontwikkelingsprojecten langs de Midden-Linge bieden potenties voor de toekomst. Hier wordt agrarisch cultuurland omgezet in natuur, met waterpartijen en extensief beheerde graslanden. Het valt aan te bevelen de ontwikkelingen hier op de voet te volgen.

Uit vergelijkingen met eerdere inventarisaties is gebleken dat de broedvogelstand in het Bruineveld is toegenomen. Met name bosvogels vertonen een opwaartse trend, waarschijnlijk als gevolg van het ouder worden van het bos en mogelijk ook de toenemende oppervlakte. Ook de struweelvogels zijn toegenomen en net als bij de bosvogels is dit vermoedelijk te verklaren aan een toenemende oppervlakte van zowel bos als struweel. Kortom het areaal aan open terrein groeit dicht met braamstruwelen en houtige opstanden. Ook de heidevogels en bosrandvogels zijn toegenomen, met name Boompieper en Geelgors. De toename van beide soorten geeft ook aan dat er in het gebied steeds meer opslag te vinden is. Daarnaast zijn beide soorten ook landelijk toegenomen. Bij eventuele beheeringrepen zal een afweging gemaakt moeten worden. Om een rijk en gevarieerde broedvogelbestand te behouden is het verstandig de kleinschaligheid te behouden. Bij een dergelijke kleine omvang moet het gebied het juist hebben van de vele overgangen tussen (ouder wordend) bos en graslandjes, heide, open water en rietmoeras.

De landschapselementen van Daarle zijn nog jong en hebben nog een mooie toekomst voor zich, waarin de verschillende leeftijdsstadia van het jonge bos doorlopen moeten worden. Het is zinvol om tenminste éénmaal per tien jaar de ontwikkelingen in de broedvogelstand te monitoren.

Samenvatting

In het voorjaar van 2008 werd in opdracht van Staatsbosbeheer regio Oost een broedvogelinventarisatie uitgevoerd in Daarle LE (159,7 ha). Het gebied bestaat uit verspreid liggende landschapselementen (LE). De inventarisatie beperkte zich tot zeldzame, schaarse en een selectie van algemene soorten. Binnen het object ligt het Bruineveld (26,5 ha). Hier is door leden van de Vogelwerkgroep Midden Overijssel en boswachter I&M Rick Ruis een BMP alle soorten inventarisatie uitgevoerd. De resultaten van deze inventarisatie wordt vergeleken met eerdere gelijksoortige karteringen in 1992 en 1993. In totaal is in het gehele object Daarle LE 30 min/ha besteed aan veldwerk.

In de Daarle LE werden in totaal 59 vogelsoorten als waarschijnlijke of zekere broedvogel geregistreerd. Van 53 soorten zijn gegevens in het hele gebied verzameld, de overige zes behoren tot de (zeer) algemene soorten en van deze soorten is alleen de aanwezigheid genoteerd. In totaal zijn negen soorten vastgesteld die voorkomen op de Rode Lijst van bedreigde en/of karakteristieke vogelsoorten, te weten: Zomertortel, Koekoek, Groene Specht, Spotvogel, Grauwe Vliegenvanger, Matkop, Wielewaal, Ringmus en Kneu. In de terminologie van SOVON kan één soort als zeldzaam worden aangeduid, de IJsvogel.

Uit vergelijkingen met inventarisaties in 1992 en 1993 van het Bruineveld is gebleken dat de broedvogelstand is toegenomen. Voor sommige soorten is dit opvallend, omdat de landelijke trend juist negatief is (Spotvogel, Tuinfluiter). Met name bosvogels vertonen een opwaartse trend, waarschijnlijk als gevolg van het ouder worden van het bos en mogelijk ook de toenemende oppervlakte. Ook de struweelvogels zijn toegenomen en net als bij de bosvogels is dit vermoedelijk te verklaren aan een toenemende oppervlakte van zowel bos als struweel. Kortom het areaal aan open terrein groeit dicht met braamstruwelen en houtige opstanden. Ook de heidevogels en bosrandvogels zijn toegenomen, met name Boompieper en Geelgors. De toename van beide soorten geeft ook aan dat er in het gebied steeds meer opslag te vinden is. Daarnaast zijn beide soorten ook landelijk toegenomen.

De landschapselementen van Daarle zijn nog jong en hebben nog een mooie toekomst tegemoet, waarin de verschillende leeftijdsstadia van het jonge bos doorlopen moeten worden. Het is zinvol om tenminste éénmaal per tien jaar de ontwikkelingen in de broedvogelstand te monitoren.

Literatuur

- VAN BEUSEKOM R., HUIGEN P., HUSTINGS F., DE PATER K. & THISSEN J. (RED.) 2004. Rode Lijst van de Nederlandse broedvogels. Tirion Uitgevers B.V., Baarn.
- CENTRALE CULTUURTECHNISCHE COMMISSIE 1975. Rapport voor de ruilverkaveling Daarle-Hellendoorn. Ministerie van Landbouw en Visserij, Cultuurtechnische Dienst, Utrecht.
- VAN DIJK A.J. 2004. Handleiding Broedvogel Monitoring Project (Broedvogelinventarisaties in proefvlakken). SOVON Vogelonderzoek Nederland, Beek-Ubbergen.
- VAN DIJK A.J., HUSTINGS F. & VAN DER WEIDE M. 2004. Handleiding Landelijk Soortonderzoek Broedvogels. SOVON Vogelonderzoek Nederland, Beek-Ubbergen.
- VAN MANEN W. 2008. De broedvogels van de Sallandse Heuvelrug in 2008. SOVON-inventarisatierapport 2008/31. SOVON Vogelonderzoek Nederland, Beek-Ubbergen.
- OUDE VELDHUIS M. 1992. Broedvogelinventarisatie Bruineveld 1992. Rapport in eigen beheer, Nijverdal.
- OUDE VELDHUIS M. & ROELOFS F. 1993. Broedvogels in het Bruine Veld 1993. Rapport in eigen beheer, Nijverdal.

Bijlage I. Weersomstandigheden 2008

Het weer is van invloed op de activiteit van vogels en daardoor op de doelmatigheid van het inventariseren. Harde wind, neerslag en lage temperatuur zijn belemmerende factoren. Veel territoriale activiteit neemt, zeker bij vogels, ook af bij hoge temperaturen. Vandaar een korte beschrijving van het weer in het broedseizoen van 2008 aan de hand van de maandoverzichten van het KNMI. In tabelvorm zijn enkele variabelen samengevat.

Maart

Maart 2008 was een natte, maar tamelijk zonnige maand met een gemiddelde temperatuur van 5,9 °C, iets boven 5,6 °C van het langjarig gemiddelde. Met name in het zuidwesten was het erg nat, met in grote delen van Zeeland en Zuid-Holland meer dan 115 mm neerslag. In het midden en oosten des lands lag de maandsom van de neerslag grotendeels tussen de 75 en de 115 mm. Veel neerslag viel in de vorm van – deels winterse- buien, hetgeen geregeld onstuimig, winderig weer betekende. Opvallend waren de lage temperaturen en de sneeuwbuien rond de paasdagen. Het noorden van het land kende de meeste zonuren. In 7 tot 11 etmalen werd in het oosten en midden des lands nachtvorst gemeten, terwijl dat in het westen grotendeels beperkt bleef tot 2-7 nachten. Alleen in Twente bleef de temperatuur een etmaal beneden de 0 °C. Nergens in Nederland kwam de temperatuur onder de -10 °C.

April

April 2008 kan worden gekenschetst als een rustige voorjaarsmaand zonder grote uitschieters. De gemiddelde temperatuur lag met 8,7 °C weliswaar tamelijk ruim boven het langjarig gemiddelde van 8,0 °C, maar vergeleken met de 12,6 °C van de extreem warme april in 2007 is er sprake van een normalisatie. Tot 20 april was de maximum temperatuur zelfs aan de lage kant, daarna overheerste fraai voorjaarsweer met maxima van boven de 18 °C. In grote delen van het land was april met een maandsom van 35 mm neerslag een tamelijk droge maand. Alleen in de Achterhoek en met name in Limburg, waar de maandsom grotendeels boven de 55 mm uitkwam, was het juist aan de natte kant.

Het aantal etmalen met nachtvorst varieerde van 2-5 in de kustprovincies tot 7-10 in overig Nederland. Bitter koud was het zeker niet; slechts op een enkele locatie werd de -5 °C overschreden. De windsnelheid was over het algemeen normaal voor de tijd van het jaar.

Mei

Mei 2008 was een bijzonder warme en zonnige maand met tamelijk weinig neerslag. Met name de temperatuur was opmerkelijk: we beleefden de warmste meimaand in een eeuw. In het zuiden lag de gemiddelde etmaaltemperatuur vrijwel overal boven de 15,5 °C, terwijl die in het noorden veelal rond de 14 °C lag. De waarden in het midden des lands lagen keurig tussen die in het noorden en zuiden in. In het hele land werd geen vorst aan de grond gemeten. Qua hoeveelheid neerslag waren er grote verschillen. In grote delen van het noorden bleef de neerslag steken onder de 15 mm en vrijwel nergens kwam de maandsom hier boven de 25 mm. Het zuiden was aanmerkelijk natter met in delen van Limburg en de oostelijke Delta een maandsom van boven de 65 mm. Het midden van het land bevond zich tussen deze waarden. De hoeveelheid zonneschijn was het grootst in de eerste twee weken van de maand, met name de laatste week gaf flink wat bewolking te zien. In deze week viel ook relatief veel neerslag, veelal buiig en deels met onweer.

Juni

In het hele land kende de maand juni een warm en zonnig karakter. De hoeveelheid neerslag was variabel: in het noorden en noordwesten kwam de maandsom van de neerslag veelal niet boven de 50 millimeter, terwijl die in het zuidwesten en met name in het zuidoosten boven de 70 millimeter lag. Veel neerslag viel in de vorm van pittige buien, deels met onweer en hagel. Daar het met name in het noordoosten in de voorafgaande maanden ook al aan de droge kant was, leidde dit in deze regio tot een voor juni uitzonderlijke droogte. De gemiddelde dagtemperatuur bedroeg circa 15-16 ° langs de kust en 16-17 ° in het binnenland. In het hele land werden veel warme dagen geregistreerd, maar tropische temperaturen (meer dan 30 °) kwamen slechts incidenteel voor.

Juli

Juli was een warme en natte maand met grote regionale verschillen in de hoeveelheid zonne-uren en neerslag. De zon was het meest te zien in de kustprovincies, waarbij de westelijke Waddeneilanden de kroon spanden. De hoeveelheid neerslag varieerde van minder dan 95 mm in Oost-Brabant, Noord-Limburg, de Achterhoek en Twente tot meer dan 135 mm in Friesland en Flevoland, Den Haag en omstreken, Zuidwest-Brabant en Zuid-Limburg. In de rest van het land schommelde de neerslaghoeveelheid rond de 100 mm. Relatief veel neerslag viel in de vorm van fikse buien, waarbij lokaal neerslaghoeveelheden tot meer dan 70 mm in één etmaal gemeten werden. Op 20 dagen kwamen bliksemontladingen voor. Tekenend voor het grillige weersverloop in juli is het feit dat de dagtemperatuur op veel dagen onder het langjarig gemiddelde lag, terwijl de maand dankzij een aantal uitschieters boven de 25 graden desondanks met een bovengemiddeld temperatuurgemiddelde kon worden afgesloten.

Tabel. Enkele weersvariabelen (Nederlands gemiddelde) in de periode maart-juli 2008, op basis van het KNMI. ref. staat voor de referentie waarden (langjarig gemiddelde).

	Gem. temp °C	Ref	Neerslag in mm	Ref	Zonneschijn in %	Ref	Wind (m/s)	Ref
Maart	5,9	5,6	104	65	34	31	6,3	5,4
April	8,7	8,0	33	44	45	39	4,5	4,9
Mei	15,3	12,3	38	57	56	43	4,2	4,5
Juni	16,2	14,9	50	72	48	38	4,2	4,4
Juli	17,9	17,1	111	70	41	40	4,5	4,3

Bijlage II. Verspreidingskaarten per soort

SOVON Vogelonderzoek Nederland

Rijksstraatweg 178
6573 DG Beek-Ubbergen
T (024) 684 81 11
F (024) 684 81 22

E info@sovon.nl
I www.sovon.nl



In het voorjaar van 2008 is in opdracht van Staatsbosbeheer regio Oost in het object Daarle LE (159,7 ha) een broedvogelinventarisatie uitgevoerd. Het gebied bestaat uit verspreid liggende landschapselementen (LE). De inventarisatie beperkte zich tot zeldzame, schaarse en een selectie van algemene soorten.

De landschapselementen van Daarle (kortweg Daarle LE) liggen verspreid in een gebied van 53 km² centraal in Overijssel ten oosten van de Sallandse Heuvelrug. Het gebied wordt omgeven door intensief agrarisch en voornamelijk open landschap.

In de Daarle LE werden in totaal 59 vogelsoorten als waarschijnlijke of zekere broedvogel geregistreerd. In totaal zijn negen soorten vastgesteld die voorkomen op de Rode Lijst van bedreigde en/of karakteristieke vogelsoorten, te weten: Zomertortel, Koekoek, Groene Specht, Spotvogel, Grauwe Vliegenvanger, Matkop, Wielewaal, Ringmus en Kneu. In de terminologie van SOVON kan één soort als zeldzaam worden aangeduid, de IJsvogel.